

**GODŁO
RZECZYPOSPOLITEJ
POLSKIEJ**

Czym jest godło?

- Godło to symbol wyróżniający, znak rozpoznawczy przynależności osoby bądź przedmiotu do szerszej grupy rodowej, prawnej lub społecznej.
- W przypadku państwa jest to wizerunek będący symbolem państwa, umieszczany na flagach, pieczęciach, monetach.

Godło Rzeczypospolitej Polskiej

- Jego archetypem jest dynastyczny herb Piastów – pierwszych władców Polski.
- Według załącznika nr 1 do ustawy jest to biały (jednogłowy) orzeł w złotej koronie, ze złotymi szponami i dziobem, zwrócony w prawo. Godło heraldyczne umieszczone jest na czerwonym polu, lekko zwężającej się ku dołowi tarczy herbowej. Ustawa potwierdza i precyzuje zarazem barwy bieli i czerwieni będące barwami Rzeczypospolitej Polskiej. Orzeł biały odwzorowany jest symbolicznie w białej, górnej barwie flagi polskiej złożonej z dwóch poziomych pasów. Zgodnie z zasadami heraldyki pas górny polskich barw narodowych reprezentuje białego orła, a dolny – czerwone pole tarczy herbowej.

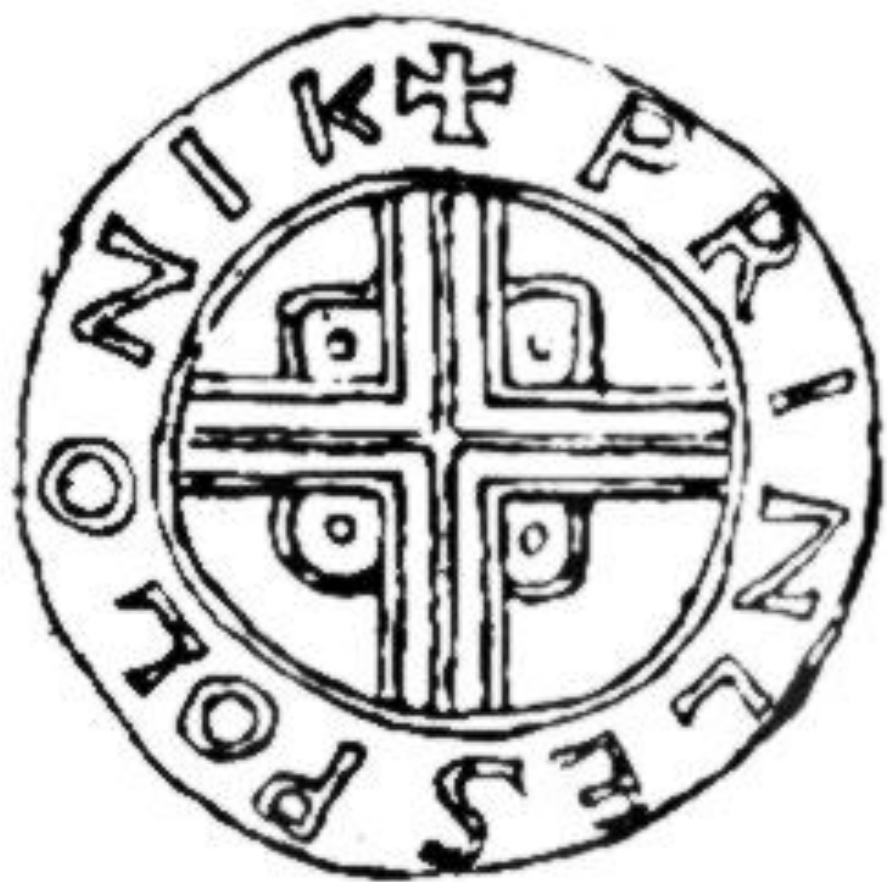


LEGENDA

- Według legendy założyciel państwa Polan, Lech, podczas postoju w okolicach Poznania ujrzał pod wieczór sporych rozmiarów gniazdo na drzewie. Znajdował się w nim biały orzeł z trzema pisklętami. Gdy Lech przyglądał się mu, orzeł rozpostarł skrzydła na tle nieba czerwonego od zachodzącego słońca. Lech zachwycił się, postanowił tam osiaść, umieścić orła w swym herbie, a miejsce na pamiątkę nazwał Gniezdnem (obecnie Gniezno) od słowa *gniazdo*.

HISTORIA

- Wizerunku orła w koronie dopatrywano się na denarach Bolesława Chrobrego, traktując je jako jego najwcześniejszy zachowany wizerunek. Jest to najprawdopodobniej bielik zwyczajny (charakterystyczne kropki odzwierciedlają białe lotki widoczne w naturze na jego złożonych skrzydłach). Stylizowany wygląd ptaka przedstawionego na monecie powodował spory między uczonymi, mającymi trudności z ustaleniem, czy jest to rzeczywiście orzeł, czy może kogut, gołąb lub paw.



Orzeł występował na monetach i pieczęciach książąt piastowskich, tarczach i chorągwiach od XII wieku. Po raz pierwszy jako godło książęce pojawia się na pieczęci konnej Kazimierza opolsko-raciborskiego w 1222 r. Jako oficjalny herb całego państwa polskiego zaczął być używany od 1295 przez Przemysła II, który po raz pierwszy użył ukoronowanego orła jako godła państwa na rewersie pieczęci majestatycznej z 1295 r.



- Forma graficzna orła zmieniała się przez wieki. Dzisiejsza jego forma, przyjęta w 1927 roku (projekt profesora Zygmunta Kamińskiego), jest wzorowana na orle z epoki Stefana Batorego. Trzeba zauważyć, że projekt ten jest w zasadzie bardziej przystosowany do pieczęci lub tarczy okrągłej niż do prostokątnej (heraldycznej).

CIEKAWOSTKI

- Błędem z punktu widzenia nazewnictwa heraldycznego, jest zastosowana w Ustawie pisownia *godło Rzeczypospolitej Polskiej*, podczas gdy zamieszczona w artykule Ustawy definicja opisuje cały herb, a więc godło wraz z tarczą barwy czerwonej. Fragment ten powinien więc brzmieć **herb Rzeczypospolitej Polskiej**. Wynika to z faktu, że godłem państwowym jest sam stylizowany heraldycznie, ukoronowany orzeł biały, zaś godło umieszczone w czerwonym polu tarczy, zgodnie z zasadami heraldyki, jest już herbem.
- Traktowanie określeń: *herb* oraz *godło* jako synonimów powoduje komplikacje podczas opisywania symbolu państwa, gdyż symbolem niektórych państw były i są godła, podczas gdy inne państwa używają herbów. Przykładem godła jako symbolu państwa było godło ZSRR (gdzie nie występuje tarcza herbowa), a przykładem herbu jako symbolu państwa, jest herb Rosji.

- Opracowany w 1927 roku wzór orła, stosowany z niewielkimi zmianami do dzisiaj, wzbudził w momencie jego przyjęcia kontrowersje. Krytykowano głównie kilka błędów formalnych:
- przepaska na skrzydłach, oraz oręż, czyli łapy wraz ze szponami oraz dziób, powinny być złote,
- w koronie powinny być prześwity między kwiatonami,
- zakończenia przepaski powinny mieć kształt trójliścia, a nie gwiazdzistej rozety (w wersji po 1990 roku dokonano korekty tego elementu),
- rysunek powinien być płaski z czarnymi liniami konturowymi, nie zaś cieniowany.